



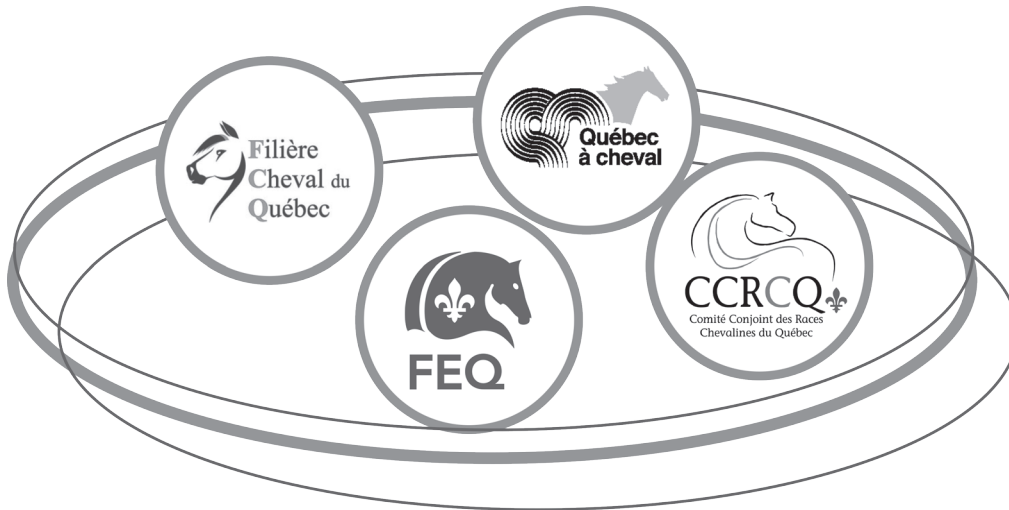
**RAPPORT ANNUEL**

1<sup>ER</sup> JUILLET AU 31 DÉCEMBRE

**2015**



L'Association équine du Québec (Cheval Québec) est née le 1<sup>er</sup> juillet 2015 suite à la fusion entre Québec à cheval, la Fédération équestre du Québec, le Comité conjoint des races chevalines du Québec et la Filière Cheval du Québec.





# SOMMAIRE

---

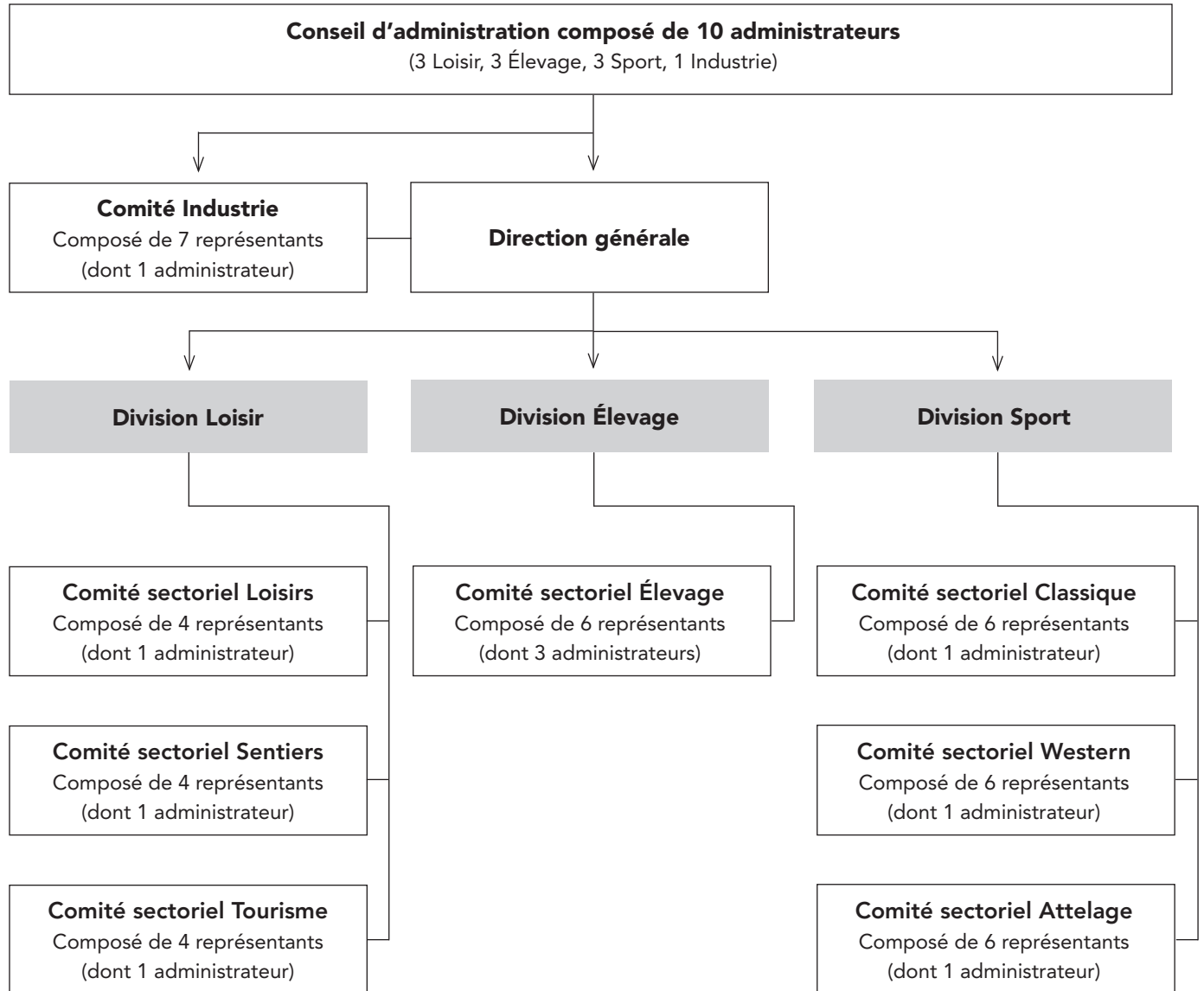
|  |    |
|--|----|
| Introduction.....                              | 4  |
| Structure politique .....                      | 5  |
| Composition de l'équipe permanente.....        | 6  |
| Mot du président .....                         | 7  |
| Conseil d'administration .....                 | 8  |
| Composition des comités .....                  | 9  |
| Liste des associations et clubs affiliés ..... | 10 |
| Présentation des événements 2016-2017.....     | 12 |
| Rapport financier.....                         | 13 |

**Cheval Québec** est un OSBL, dûment incorporé selon la partie III de la Loi des compagnies, reconnu par le gouvernement du Québec comme organisme fédéré de régie de l'activité équestre.

**Cheval Québec** regroupe les trois divisions de l'industrie équestre : Loisir, Sport, Élevage.

**Cheval Québec** encourage, coordonne et réglemente la pratique de l'activité équestre par le biais de divers programmes (initiation et apprentissage, certifications, formations, santé et bien-être), par la régie de compétition, le développement de l'élevage, des loisirs et du tourisme.

Ainsi **Cheval Québec** assure un rayonnement provincial en regroupant près de 18 000 membres, une centaine d'associations et clubs affiliés et une centaine d'établissements certifiés Équi-Qualité.



## COMPOSITION DE L'ÉQUIPE PERMANENTE

---

RICHARD MONGEAU  
Directeur général

JULIE VILLENEUVE  
Directrice des loisirs et des services aux membres

RENÉE LÉVESQUE  
Directrice au développement, responsable Élevage,  
Industrie, Équi-Qualité

LAURE CHAZERAND  
Coordonnatrice des communications

EVE-MARIE FRAPPIER  
Coordonnatrice aux sports

MARIE POTHEN  
Coordonnatrice des programmes aux loisirs et  
des activités

MANON JONES  
Agente administrative

CÉLINA LABEL  
Agente de régie

LINDA SAVARD  
Technicienne comptable

CAROLE VIGEANT  
Réceptionniste



L'année 2015-2016 marque la naissance de notre nouvel organisme, **Cheval Québec**, un défi en partie relevé grâce aux organismes fusionnant intégrés désormais dans une même grande famille, représentant le Loisir, le Sport et l'Élevage.

Parallèlement au processus de fusion avec tout ce que cela implique, la mise en place du fonctionnement de **Cheval Québec** s'est avérée plus ardue avec l'annonce d'une diminution importante des revenus de subvention.

Mener de front la constitution de notre nouvelle famille tout en réalisant une restructuration a été une épreuve pour le conseil d'administration qu'il est en voie de réussir. La nouvelle réalité nous fait cheminer vers de nouvelles méthodes de travail permettant d'accroître notre financement autonome et de réduire notre dépendance au soutien financier de l'État.

Malgré les différents obstacles qui se présentent à nous actuellement, nous sommes convaincus que l'avenir de **Cheval Québec** est très prometteur en étant un organisme de premier plan qui saura contribuer comme jamais auparavant, au développement et à la promotion de l'activité équestre dans les 3 sphères d'activités.

Je tiens à saluer le travail de tous les administrateurs au sein des comités sectoriels et du conseil d'administration ainsi que la direction générale soutenue par l'équipe de la permanence.

Martin Brousseau

MARTIN BROUSSEAU (Loisir)  
Président

NICOLE DUPLESSIS (Sport)  
1<sup>er</sup> Vice-présidente

DENIS VALLÉE (Élevage)  
2<sup>e</sup> Vice-président

ANNIE GAGNON (Élevage)  
Trésorière

DIANE GOYETTE (Sport)  
Secrétaire

#### **Administrateurs**

LUC BERNARD (Sport)

GIORGIO GIUSTI (Loisir)

KATY HARROUART (Élevage)

ROSAIRE HOUDE (Industrie)

PASCALE TREMBLAY-WAGNER (Intérim – Industrie)

Poste vacant (Loisir)



## ÉLEVAGE

### Comité sectoriel – Élevage

Stéphane Binette  
André de Bellefeuille  
Annie Gagnon  
Katy Harrouart  
Suzanne Landreville  
Denis Vallée  
Karine Belliard (Invitée)  
Daniel Saindon (Invité)

## LOISIR

### Comité sectoriel – Loisir

Émilie Paré Baronnet  
Pearl Duval  
Patricia Lamontagne  
François Pépin

### Comité sectoriel – Sentier

Giorgio Giusti  
Jean-Guy Morand  
Richard Sénécal  
Nancy Veilleux

### Comité sectoriel – Tourisme

Martin Brousseau  
Bernard Giles  
Gina Hallée

## SPORT

### Comité sectoriel – Attelage

Isabelle Denis (Derby)  
Jérôme Drolet (Concours combiné)  
Diane Goyette (Plaisance)  
Pierre Guillemette (Plaisance)  
Réal Laroche (Derby)  
Catherine Levasseur (Concours combiné)

### Comité sectoriel – Équitation classique

Gabriel-Olivier Bélanger (Saut d'obstacles)  
Louise Couillard (Dressage)  
Nicole Duplessis (Dressage)

Stéphanie Hewitt (Saut d'obstacles)  
Geneviève Rodrigue (Concours complet)  
Pascale Tremblay-Wagner (Concours complet)

### Comité sectoriel – Équitation western

Josée Arial (Performance)  
Luc Bernard (Gymkhana)  
Simon Bussièrès (Performance)  
Marie-Claude Choquette (Gymkhana)  
Sylvain Gagnon (Reining)  
Jennifer Levie (Reining)

### Comité Industrie

Frédéric Deschesne  
Giorgio Giusti  
Rosaire S. Houde  
Suzanne Landreville  
Christian Lussier  
Pascale Tremblay-Wagner  
Éliane Trempe

### Comité des évaluateurs en équitation western

Céline Beaulieu  
Christian Dubois  
Ginette Franks  
Lyne Laforme  
Ghyslaine Ménard

### Comité des officiels en équitation western

Luc Bernard  
Gino Lavoie

### Comité des examinateurs moniteur-poney

Jean-Pierre Doebeli  
Caroline Mahieux  
Marie-Christine Simon

### Comité de sélection du Programme de développement de l'excellence

Francis Berger (saut d'obstacles)  
Tany Ewing (concours complet)  
Josée Turcotte (saut d'obstacles)  
Armand Valkenborg (dressage)

## ÉLEVAGE

Association Appaloosa du Québec  
 Association Clydesdale du Québec  
 Association Chevaux Miniatures Québec  
 Association des chevaux routiers Standardbred du Québec  
 Association des poneys Welsh et Cob du Québec  
 Association du cheval American Saddlebred du Québec  
 Association du cheval Arabe du Québec  
 Association du cheval Frison du Québec  
 Association du cheval Morgan du Québec  
 Association québécoise du cheval Canadien  
 Association canadienne d'éleveurs de chevaux Warmblood  
 Association des éleveurs de chevaux Belges du Québec  
 Association Paint Horse du Québec  
 Club Haflinger du Québec  
 Société des chevaux et poney Hackney du Québec  
 Société des poneys Shetland du Québec  
 Société hippique Percheronne du Québec

## LOISIR

Association des amateurs de ranch de la région de l'Amiante  
 Association régionale western chevaline des Laurentides  
 Association Saguenay à cheval  
 Cantley à cheval  
 Club de randonnées des festivités western St-Victor  
 Club de randonnées équestres de la Rive-Sud Inc.  
 Club des baladeurs équestres des Laurentides  
 Club des Beaux Sentiers  
 Club des cavaliers de Ste-Catherine  
 Club des cavaliers du Nord  
 Club des randonnées hippiques du Québec  
 Club des randonneurs équestres de Bécancour  
 Club des randonneurs équestres de Portneuf  
 Club des randonneurs équestres du Mont-Bélair  
 Club des Routiers Équestres  
 Club équestre Bonniebrook  
 Club équestre d'Argenteuil  
 Club équestre de Mirabel  
 Club équestre des 4 As  
 Club équestre des Bois-Francis

Club équestre des Érables  
 Club équestre Les Forestiers  
 Club équestre MRC d'Acton  
 Club La Crinière La Durantaye  
 Club La randonnée Saint-Sylvestre  
 Club Les 4 fers de Grand-Mère  
 Club récréatif équestre des Laurentides  
 Le grand convoi de l'Estrie  
 Le Mont Saint-Hilaire à Cheval  
 Les cavaliers de la frontière sud-ouest  
 Les cavaliers du pays de l'érable Inc.  
 Les Cavaliers du Rocher  
 Mont Fenouillet à cheval  
 Monts et Vallons à Cheval  
 Passion Cheval Lanaudière  
 Pégase Sentiers équestres  
 Regroupement Caval Ranche  
 Sentiers équestres aux mille collines  
 Sentiers équestres des Appalaches  
 Société d'attelage de chevaux d'Abitibi  
 Association équestre La Grande Chevauchée  
 Estrie à cheval  
 Les amis des chevaux de Maskinongé  
 Club équestre les randonneurs de St-Lambert  
 Club des voituriers du comté de Brome  
 Club de chevaux d'attelage du Bas-Richelieu  
 Témis à cheval  
 Association équestre du Pontiac  
 La Foulée Mauricienne  
 Sentiers équestres des fers à cheval  
 La Foulée des Seize  
 Club des randonneurs équestres du doux pays de Kamouraska  
 Club de chevaux d'attelage MRC  
 Club des sentiers Chevalins  
 Club équestre Alléghany

## SPORT

Association des derbys d'attelage du Québec  
 Association des meneurs de chevaux du Saguenay – Lac-St-Jean  
 Club d'attelage de St-Lazare  
 Société d'attelage du Bas-Canada  
 Association canadienne de concours complet – Québec

## **SPORT (SUITE)**

Association de chasse et saut d'obstacles du Québec  
 Association équestre classique de l'Est-du-Québec  
 Association du sport équestre classique Saguenay –  
 Lac-St-Jean  
 Association régionale d'équitation classique Abitibi  
 Association régionale équestre de Québec  
 Association équestre de l'Outaouais  
 Association équestre régionale du Centre-du-  
 Québec  
 Association équestre régionale de l'Estrie  
 Association équestre régionale Laval-Lanaudière-  
 Laurentides – Dressage  
 Association équestre régionale Laval-Lanaudière-  
 Laurentides – Chasse, Saut d'obstacles, Équitation,  
 Concours complet  
 Association équestre régionale du Sud-Ouest  
 Association équestre régionale Rive-Sud  
 Métropolitain  
 Association de performance du Centre-du-Québec  
 Association de performance western de Lanaudière  
 Association de performance équestre de Québec  
 Association de performance équestre de la Mauricie  
 Association régionale de performance des  
 Laurentides  
 Association régionale équestre Mauricienne  
 Association régionale équestre western de  
 Lanaudière  
 Association équestre de la Vallée Rocheuse de  
 l'Outaouais  
 Association équestre de performance Saguenay –  
 Lac-St-Jean  
 Association équestre gymkhana Est-du-Québec  
 Association équestre régionale du Sud-Ouest  
 (gymkhana)  
 Association équestre régionale de l'Est-du-Québec  
 Association équestre régionale western du Sud-  
 Ouest (performance)  
 Association équestre régionale western Richelieu-  
 Yamaska  
 Association gymkhana Richelieu-Yamaska  
 Association québécoise de Reining  
 Club de barils du Saguenay-Lac-Jean-Côte-Nord  
 Club équestre de performance western de l'Estrie  
 Triple Couronne de course de barils du Québec

## **ASSOCIATIONS AFFINITAIRES**

Association de Horse-ball du Québec  
 Association québécoise de protection des chevaux –  
 Galahad  
 Équipe Attelage Québec  
 Meilleure Futurité de l'année

**26 au 28 août 2016**

**West-Feria – Championnat d'équitation western du Québec** (Volet performance)  
Centre multifonctionnel Richardson – Sorel-Tracy

**2 au 4 septembre 2016**

**Week-end du Randonneur**  
Club équestre des Beaux Sentiers, St-Apollinaire

**3-4 septembre 2016**

**West-Feria – Championnat d'équitation western du Québec** (Volet Gymkhana)  
Centre multifonctionnel Richardson – Sorel-Tracy

**16 au 18 septembre 2016**

**Caballista – Jeux équestres du Québec et Rendez-vous des Kürs**  
Lieu à confirmer

**18-19 septembre 2016**

**Futurité** (à confirmer)

**18 au 20 mars 2017**

**Congrès annuel**  
Hôtel Plaza - Valleyfield

ASSOCIATION ÉQUINE DU QUÉBEC  
OPÉRANT SOUS LE NOM DE "CHEVAL QUÉBEC"

RAPPORT FINANCIER ANNUEL

AU 31 DÉCEMBRE 2015

ASSOCIATION ÉQUINE DU QUÉBEC  
OPÉRANT SOUS LE NOM DE "CHEVAL QUÉBEC"

RAPPORT FINANCIER ANNUEL

AU 31 DÉCEMBRE 2015

Sommaire

|                                   |      |
|-----------------------------------|------|
| RAPPORT DE L'AUDITEUR INDÉPENDANT | 3-4  |
| ÉTATS FINANCIERS                  |      |
| Résultats                         | 5    |
| Évolution de l'actif net          | 6    |
| Bilan                             | 7    |
| Flux de trésorerie                | 8    |
| Notes complémentaires             | 9-18 |

## RAPPORT DE L'AUDITEUR INDÉPENDANT

Aux membres de  
ASSOCIATION ÉQUINE DU QUÉBEC OPÉRANT SOUS LE NOM DE "CHEVAL QUÉBEC"

Nous avons effectué l'audit des états financiers ci-joints de l'ASSOCIATION ÉQUINE DU QUÉBEC opérant sous le nom de "CHEVAL QUÉBEC" qui comprennent le bilan au 31 décembre 2015, les états des résultats, de l'évolution de l'actif net et des flux de trésorerie pour l'exercice initial de six mois clos à cette date, ainsi qu'un résumé des principales méthodes comptables et autres informations explicatives.

### *Responsabilité de la direction pour les états financiers*

La direction est responsable de la préparation et de la présentation fidèle de ces états financiers conformément aux Normes comptables canadiennes pour les organismes sans but lucratif, ainsi que du contrôle interne qu'elle considère comme nécessaire pour permettre la préparation d'états financiers exempts d'anomalies significatives, que celles-ci résultent de fraudes ou d'erreurs.

### *Responsabilité de l'auditeur*

Notre responsabilité consiste à exprimer une opinion sur les états financiers, sur la base de notre audit. Nous avons effectué notre audit selon les normes d'audit généralement reconnues du Canada. Ces normes requièrent que nous nous conformions aux règles de déontologie et que nous planifions et réalisons l'audit de façon à obtenir l'assurance raisonnable que les états financiers ne comportent pas d'anomalies significatives.

Un audit implique la mise en œuvre de procédures en vue de recueillir des éléments probants concernant les montants et les informations fournis dans les états financiers. Le choix des procédures relève du jugement de l'auditeur, et notamment de son évaluation des risques que les états financiers comportent des anomalies significatives, que celles-ci résultent de fraudes ou d'erreurs. Dans l'évaluation de ces risques, l'auditeur prend en considération le contrôle interne de l'entité portant sur la préparation et la présentation fidèle des états financiers afin de concevoir des procédures d'audit appropriées aux circonstances, et non dans le but d'exprimer une opinion sur l'efficacité du contrôle interne de l'entité. Un audit comporte également l'appréciation du caractère approprié des méthodes comptables retenues et du caractère raisonnable des estimations comptables faites par la direction, de même que l'appréciation de la présentation d'ensemble des états financiers.

Nous estimons que les éléments probants que nous avons obtenus sont suffisants et appropriés pour fonder notre opinion d'audit.





*Opinion*

À notre avis, ces états financiers donnent, dans tous leurs aspects significatifs, une image fidèle de la situation financière de l'organisme au 31 décembre 2015 ainsi que des résultats de ses activités et de ses flux de trésorerie pour l'exercice initial de six mois terminé à cette date selon les Normes comptables canadiennes pour les organismes sans but lucratif.

*APSV comptables professionnels agréés inc.*

APSV comptables professionnels agréés inc.<sup>1</sup>

Montréal, le 16 mars 2016

<sup>1</sup> Par Sébastien Vandal, CPA auditeur, CA



ASSOCIATION ÉQUINE DU QUÉBEC OPÉRANT SOUS LE NOM DE "CHEVAL QUÉBEC"  
RÉSULTATS

POUR L'EXERCICE INITIAL DE SIX MOIS TERMINÉ LE 31 DÉCEMBRE 2015

|   | 2015           |           |          |          | Total     |
|---|----------------|-----------|----------|----------|-----------|
|   | Administration | Sports    | Loisirs  | Élevage  |           |
|   | \$             | \$        | \$       | \$       | \$        |
| <b>PRODUITS</b>   |                |           |          |          |           |
| Cotisations   | 2 230          | 310 926   | 54 243   | -        | 367 399   |
| Opérations  | 3 565          | 419 454   | 38 217   | 34 529   | 495 765   |
| Subventions   |                |           |          |          |           |
| Activités   | 18 400         | 69 997    | 70 110   | 2 000    | 160 507   |
| Soutien direct - À titre de mandataire<br>(note 14)             | -              | 2 205 000 | -        | -        | 2 205 000 |
| Commandites   | -              | -         | 50       | 2 250    | 2 300     |
| Dons  | -              | 7 329     | 25       | -        | 7 354     |
| Revenus divers  | -              | 8 309     | 67       | -        | 8 376     |
|   | 24 195         | 3 021 015 | 162 712  | 38 779   | 3 246 701 |
| <b>CHARGES</b>  |                |           |          |          |           |
| Services professionnels   | 100 331        | 235 666   | 49 326   | 15 405   | 400 728   |
| Salaires et charges sociales                                    | 22 434         | 208 867   | 84 484   | -        | 315 785   |
| Transport et communications                                     | 13 625         | 87 752    | 23 079   | 7 236    | 131 692   |
| Entretien et réparations  | -              | 830       | -        | -        | 830       |
| Fournitures et approvisionnement                                | 15 794         | 95 296    | 26 217   | 37 128   | 174 435   |
| Locations   | 1 464          | 129 859   | 4 090    | 13 748   | 149 161   |
| Soutien Direct  | -              | 2 205 000 | -        | -        | 2 205 000 |
| Assistance  | -              | 8 381     | -        | -        | 8 381     |
| Autres dépenses   | 3 966          | 16 157    | 3 145    | -        | 23 268    |
| Amortissement des immobilisations                               | 13 199         | -         | -        | -        | 13 199    |
|   | 170 813        | 2 987 808 | 190 341  | 73 517   | 3 422 479 |
| <b>EXCÉDENT (INSUFFISANCE) DES<br/>PRODUITS SUR LES CHARGES</b> | (146 618)      | 33 207    | (27 629) | (34 738) | (175 778) |

**ASSOCIATION ÉQUINE DU QUÉBEC OPÉRANT SOUS LE NOM DE "CHEVAL QUÉBEC"**  
**ÉVOLUTION DE L'ACTIF NET**  
**POUR L'EXERCICE INITIAL DE SIX MOIS TERMINÉ LE 31 DÉCEMBRE 2015**

|  | 2015           |                     |                      |          |           |           |           |
|--|----------------|---------------------|----------------------|----------|-----------|-----------|-----------|
|  | Non affecté    |                     |                      | Affecté  |           |           |           |
|  | Administration | Sports<br>(note 15) | Loisirs<br>(note 15) | Élevage  | Total     | Sports    | Total     |
|  | \$             | \$                  | \$                   | \$       | \$        | \$        | \$        |
| SOLDE AU DÉBUT                                       | (179)          | (224 062)           | 82 686               | 74 069   | (67 486)  | 340 318   | 272 832   |
| Excédent (Insuffisance) des produits sur les charges | (146 618)      | 33 207              | (27 629)             | (34 738) | (175 778) | -         | (175 778) |
| Dons admissibles Placements Sports                   | -              | (4 920)             | -                    | -        | (4 920)   | 4 920     | -         |
| Dépenses Placements Sports (note 4)                  | -              | 115 000             | -                    | -        | 115 000   | (115 000) | -         |
| SOLDE À LA FIN                                       | (146 797)      | (80 775)            | 55 057               | 39 331   | (133 184) | 230 238   | 97 054    |

ASSOCIATION ÉQUINE DU QUÉBEC OPÉRANT SOUS LE NOM DE "CHEVAL QUÉBEC"

**BILAN**

**AU 31 DÉCEMBRE 2015**

|  | 2015           | Solde d'ouverture<br>1 <sup>er</sup> juillet 2015<br>(note 13) |
|--|----------------|--|
|  | \$             | \$   |
| <b>ACTIF</b>                           |                |  |
| <b>ACTIF À COURT TERME</b>             |                |  |
| Encaisse                               | 161 636        | 285 693  |
| Débiteurs (note 5)                     | 158 038        | 300 409  |
| Subventions à recevoir                 | 115 104        | 117 113  |
| Solde à recevoir par entité fusionnée  | -              | 145 140  |
| Stocks - manuels                       | 37 381         | 49 301   |
| Frais payés d'avance                   | 176 996        | 44 220   |
|  | <u>649 155</u> | <u>941 876</u>   |
| IMMOBILISATIONS CORPORELLES (note 6)   | 2 748          | 4 947  |
| IMMOBILISATIONS INCORPORELLES (note 7) | 19 250         | 30 250   |
|  | <u>21 998</u>  | <u>35 197</u>  |
|  | <u>671 153</u> | <u>977 073</u>   |
| <b>PASSIF</b>                          |                |  |
| <b>PASSIF À COURT TERME</b>            |                |  |
| Créditeurs (note 9)                    | 370 773        | 239 891  |
| Apports reportés (note 10)             | -              | 11 268   |
| Produits perçus d'avance (note 11)     | 145 986        | 385 722  |
|  | <u>516 759</u> | <u>636 881</u>   |
| PRODUITS PERÇUS D'AVANCE (note 11)     | 57 340         | 67 360   |
|  | <u>574 099</u> | <u>704 241</u>   |
| <b>ACTIF NET</b>                       |                |  |
| AFFECTÉ                                | 230 238        | 340 318  |
| NON AFFECTÉ (DÉFICITAIRE)              | (133 184)      | (67 486)   |
|  | <u>97 054</u>  | <u>272 832</u>   |
|  | <u>671 153</u> | <u>977 073</u>   |

APPROUVÉ

\_\_\_\_\_

\_\_\_\_\_

ASSOCIATION ÉQUINE DU QUÉBEC OPÉRANT SOUS LE NOM DE "CHEVAL QUÉBEC"

FLUX DE TRÉSORERIE

POUR L'EXERCICE INITIAL DE SIX MOIS TERMINÉ LE 31 DÉCEMBRE 2015

|  | 2015                  |
|--|-----------------------|
|  | \$                    |
| ACTIVITÉS DE FONCTIONNEMENT                                  |                       |
| Insuffisance des produits sur les charges                    | (175 778)             |
| Élément sans incidence sur la trésorerie                     |                       |
| Amortissement des immobilisations                            | 13 199                |
|  | <u>(162 579)</u>      |
| Variation des éléments hors caisse du fonds de roulement     |                       |
| Débiteurs  | 142 371               |
| Subventions à recevoir                                       | 2 009                 |
| Solde à recevoir par entité fusionnée                        | 145 140               |
| Stocks - manuels   | 11 920                |
| Frais payés d'avance   | (132 776)             |
| Créditeurs   | 130 882               |
| Apports reportés   | (11 268)              |
| Produits perçus d'avance                                     | (249 756)             |
|  | <u>38 522</u>         |
| Flux de trésorerie liés aux activités de fonctionnement      | <u>(124 057)</u>      |
| DIMINUTION DE LA TRÉSORERIE ET DES ÉQUIVALENTS DE TRÉSORERIE | (124 057)             |
| TRÉSORERIE ET ÉQUIVALENTS DE TRÉSORERIE AU DÉBUT             | <u>285 693</u>        |
| TRÉSORERIE ET ÉQUIVALENTS DE TRÉSORERIE À LA FIN             | <u><u>161 636</u></u> |

La trésorerie et les équivalents de trésorerie sont constitués de l'encaisse.

## ASSOCIATION ÉQUINE DU QUÉBEC OPÉRANT SOUS LE NOM DE "CHEVAL QUÉBEC"

### NOTES COMPLÉMENTAIRES

AU 31 DÉCEMBRE 2015

#### 1- STATUTS CONSTITUTIFS ET NATURE DES ACTIVITÉS

L'ASSOCIATION ÉQUINE DU QUÉBEC opérant sous le nom de CHEVAL QUÉBEC est un organisme à but non lucratif constitué selon les dispositions de la partie III de la Loi sur les compagnies du Québec le 11 juin 2015, il est exempté d'impôts sur le revenu. Ses objectifs sont :

agir comme lieu de concertation des chefs de file du secteur équin, de regrouper et de coordonner les Associations locales, régionales et nationales provinciales en lien avec l'élevage et avec les diverses activités équestres au Québec;

être le porte-parole du secteur équin québécois auprès des divers paliers gouvernementaux, des organisations publiques et privées, ainsi qu'auprès du public en général;

assurer la promotion de l'élevage, du sport, du loisir et du tourisme équestres afin d'en favoriser la bonne pratique et leur développement à travers le Québec;

régir la formation, l'encadrement et la sécurité des cavaliers, des meneurs, des officiels, des formateurs et des professionnels des diverses activités équestres;

régir l'organisation des événements, rassemblements et compétitions. L'Association peut aussi organiser un événement, un rassemblement ou une compétition.

soutenir les partenaires équestres des paliers locaux régionaux dans leurs opérations, l'aménagement et la mise en valeur des réseaux de randonnées récréatifs et touristiques.

#### 2- FUSION D'ORGANISMES DE L'INDUSTRIE ÉQUESTRE

En juin 2015, la Fédération équestre du Québec, l'Association québécoise pour le tourisme équestre et l'équitation de loisirs, la Filière cheval du Québec inc., le Comité conjoint des races chevalines du Québec et le Salon québécois du cheval ont adopté un protocole d'entente visant à former une seule entité dont la dénomination sociale est Association Équine du Québec opérant sous le nom de Cheval Québec. En date du 1<sup>er</sup> juillet 2015, les patrimoines des organismes mentionnés précédemment n'en forment plus qu'un seul, soit celui de Cheval Québec.

#### 3- PRINCIPALES MÉTHODES COMPTABLES

Les états financiers ont été dressés selon les Normes comptables canadiennes pour les organismes sans but lucratif et comprennent les principales méthodes comptables suivantes :

##### Estimations de la direction

La préparation des états financiers, conformément aux Normes comptables canadiennes pour les organismes sans but lucratif, exige que la direction effectue des estimations et établisse des hypothèses qui touchent les montants des actifs et des passifs déclarés, la présentation des actifs et des passifs éventuels à la date des états financiers et le montant des produits et des charges pour la période visée. Les résultats réels pourraient être différents de ces estimations.

**ASSOCIATION ÉQUINE DU QUÉBEC OPÉRANT SOUS LE NOM DE "CHEVAL QUÉBEC"**

**NOTES COMPLÉMENTAIRES**

**AU 31 DÉCEMBRE 2015**

**3- PRINCIPALES MÉTHODES COMPTABLES (suite)**

Comptabilisation des produits

Apports

L'organisme applique la méthode du report pour comptabiliser les apports. Les apports non affectés sont constatés à titre de produits lorsqu'ils sont reçus ou à recevoir si le montant à recevoir peut faire l'objet d'une estimation raisonnable et que sa réception est raisonnablement assurée. Les apports affectés sont constatés à titre de produits de l'exercice au cours duquel les charges connexes sont engagées.

Revenus de cotisations et revenus d'opérations

Les revenus d'opérations sont constitués des cotisations, des inscriptions et des affiliations. Ces produits sont constatés linéairement sur la période couverte par ces derniers.

Commandites et revenus de gestion

Les commandites et les revenus de gestion reçus par l'organisme sont constatés lorsque les activités ont lieu et que les services ont été rendus.

Stocks

Les stocks sont comptabilisés au moindre du coût et de la valeur de réalisation nette. Le coût est déterminé selon la méthode du coût moyen pondéré.

Immobilisations corporelles

Les immobilisations sont comptabilisées au coût. Elles sont amorties en fonction de leur durée de vie utile estimative, selon la méthode d'amortissement linéaire et la durée suivante :

|                                      | <u>Méthode</u>         | <u>Durée</u> |
|--------------------------------------|------------------------|--------------|
| Équipement informatique et logiciels | Amortissement linéaire | 3 ans        |

Immobilisations incorporelles

Les immobilisations incorporelles ayant une durée de vie définie sont initialement comptabilisées au coût lequel correspond à la juste valeur à la date d'acquisition. Elles sont amorties en fonction de leur durée de vie utile estimative, selon la méthode d'amortissement linéaire et la durée suivante :

|   | <u>Méthode</u>         | <u>Durée</u> |
|---|------------------------|--------------|
| Honoraire de recherche et développement stratégique | Amortissement linéaire | 4 ans        |

Services rendus par les bénévoles

L'organisme a pour politique d'omettre la valeur des services rendus par les bénévoles, lesquels services doivent être considérés comme partie intégrante des activités de l'organisme. Pour le présent exercice, il n'est pas possible d'évaluer les services fournis par les bénévoles. Si une évaluation monétaire avait été possible, ce montant aurait été appliqué aux postes de produits et de charges appropriés.



## ASSOCIATION ÉQUINE DU QUÉBEC OPÉRANT SOUS LE NOM DE "CHEVAL QUÉBEC"

### NOTES COMPLÉMENTAIRES

AU 31 DÉCEMBRE 2015

#### 3- PRINCIPALES MÉTHODES COMPTABLES (suite)

##### Instruments financiers

L'organisme évalue initialement ses actifs et passifs financiers à la juste valeur. Il évalue ultérieurement tous ses actifs et passifs financiers au coût après amortissement. Les actifs financiers évalués au coût après amortissement se composent de l'encaisse, des subventions à recevoir et des débiteurs. Les passifs financiers évalués au coût après amortissement se composent des créditeurs.

##### Ventilations de charges communes

L'organisme présente plusieurs de ses charges ventilées par projet. Les salaires sont ventilés en fonction du prorata des heures travaillées suivant le projet. Les autres charges communes aux projets sont ventilées selon l'utilisation attribuable à chaque projet. Les charges qui contribuent directement aux résultats d'un projet sont portées directement au compte de ce projet.

#### 4- PLACEMENTS SPORTS

Le Ministère de l'Éducation, du Loisir et du Sport a créé un programme appelé Placements Sports. Toute fédération sportive reconnue par le Ministère de l'Éducation, du Loisir et du Sport est admissible au programme Placements Sports. Dans le cadre de ce programme, tout fonds de réserve non dépensé par la fédération, doit être présenté au bilan en tant qu'actif net affecté au programme Placements Sports.

L'organisme a recueilli un total de 6 000 \$ en dons admissibles au programme Placement Sports, lui donnant droit à un appariement de 9 600 \$. De ces montants, 30 % ont été cédés à la Fondation du Grand Montréal, ce qui représente 1 800 \$ (26 120 \$ au 31 décembre 2014) des dons admissibles et 2 880 \$ (41 791 \$ au 31 décembre 2014) de l'appariement.

L'organisme cède 30 % des dons admissibles à Placements Sports ainsi que 30 % de l'appariement correspondant reçu en vertu de ce programme de la Fondation du Grand Montréal. Ces montants ne figurent pas dans l'actif net de l'organisme car la propriété et la gestion ont été cédées à la Fondation du Grand Montréal pour une période minimale de 10 ans. Au 31 décembre 2015, la juste valeur marchande des sommes cédées à la Fondation du Grand Montréal s'élève à 190 793 \$ (186 113 \$ au 31 décembre 2014).

Ainsi l'organisme constate des dons admissibles de 4 200 \$. Cependant en ce qui a trait au revenu d'appariement, l'organisme ne constate que 720 \$ sur les 6 720 \$ à recevoir.

De ce montant, 6 000 \$ (11 393 \$ au 31 décembre 2014) n'ont pas été comptabilisés comme étant une somme à recevoir, car les fonds disponibles du programme Placement Sports ont tous été distribués au 31 décembre 2015. Cependant, l'organisme pourra éventuellement les comptabiliser si de nouveaux crédits sont octroyés par le Ministère de l'Éducation, des Loisirs et du Sport.

L'organisme a utilisé un montant de 115 000 \$ (18 450 \$ au 31 décembre 2014) dans le cadre des dépenses admissibles au programme. Ces dépenses sont présentées aux résultats dans les postes suivants : salaires et charges sociales et services professionnels.

ASSOCIATION ÉQUINE DU QUÉBEC OPÉRANT SOUS LE NOM DE "CHEVAL QUÉBEC"

NOTES COMPLÉMENTAIRES

AU 31 DÉCEMBRE 2015

**5- DÉBITEURS**

|   | 2015           |
|---|----------------|
|   | \$             |
| Avances à recevoir de Les Publications Sport-AM inc. sans intérêt | 84 183         |
| À recevoir Sport Québec   | 26 947         |
| Clients   | 26 408         |
| Taxes à la consommation   | 20 500         |
|   | <u>158 038</u> |

**6- IMMOBILISATIONS CORPORELLES**

|                         | 2015           |                              |                              |
|-------------------------|----------------|------------------------------|------------------------------|
|                         | Coût           | Amortis-<br>sément<br>cumulé | Valeur<br>comptable<br>nette |
|                         | \$             | \$                           | \$                           |
| Équipement informatique | 87 979         | 85 231                       | 2 748                        |
| Logiciels               | 49 401         | 49 401                       | -                            |
|                         | <u>137 380</u> | <u>134 632</u>               | <u>2 748</u>                 |

**7- IMMOBILISATIONS INCORPORELLES**

|  | 2015   |                              |                              |
|--|--------|------------------------------|------------------------------|
|  | Coût   | Amortis-<br>sément<br>cumulé | Valeur<br>comptable<br>nette |
|  | \$     | \$                           | \$                           |
| Honoraires de recherche et développement stratégique | 44 000 | 24 750                       | 19 250                       |

**8- MARGE DE CRÉDIT**

Au 31 décembre 2015, l'organisme disposait d'une marge de crédit de 50 000 \$ renouvelable annuellement. Les montants utilisés portent intérêt au taux de 7,2 %. Au 31 décembre 2015, la marge était inutilisée.

**9- CRÉDITEURS**

|                              | 2015           |
|------------------------------|----------------|
|                              | \$             |
| Fournisseurs et frais courus | 351 739        |
| Vacances à payer             | 19 034         |
|                              | <u>370 773</u> |



**ASSOCIATION ÉQUINE DU QUÉBEC OPÉRANT SOUS LE NOM DE "CHEVAL QUÉBEC"**

**NOTES COMPLÉMENTAIRES**

**AU 31 DÉCEMBRE 2015**

**10- APPORTS REPORTÉS**

Les apports reportés représentent des ressources non dépensées reçues au cours de l'exercice et destinées à couvrir les charges de fonctionnement de l'exercice subséquent. Les variations survenues dans le solde des apports reportés sont les suivantes :

|   | Solde<br>d'ouverture<br>1 <sup>er</sup> juillet 2015 | Octroi           | Constaté à<br>titre de<br>produits | Solde<br>31 décembre<br>2015 |
|---|--|------------------|------------------------------------|------------------------------|
|   | \$   | \$               | \$                                 | \$                           |
| Ministère de l'Éducation, de l'Enseignement<br>supérieur et de la Recherche           | 11 268   | 2 333 839        | 2 345 107                          | -                            |
| Ministère de l'Agriculture, des Pêcheries et de<br>l'Alimentation du Québec           | -  | 13 400           | 13 400                             | -                            |
| Emploi-Québec   | -  | 5 000            | 5 000                              | -                            |
| Ministère des Transports, de la Mobilité durable<br>et Électrification des transports | -  | 2 000            | 2 000                              | -                            |
|   | <u>11 268</u>  | <u>2 354 239</u> | <u>2 365 507</u>                   | <u>-</u>                     |

**11- PRODUITS PERÇUS D'AVANCE**

|                             | 2015<br>\$     |
|-----------------------------|----------------|
| <b>Court terme</b>          |                |
| Cotisations - Courant 1 an  | 119 660        |
| Inscriptions                | 8 385          |
| Assurances - Courant 1 an   | 17 941         |
|                             | <u>145 986</u> |
| <b>Long terme</b>           |                |
| Cotisations - Courant 2 ans | 49 026         |
| Cotisations - Courant 3 ans | 4 795          |
| Cotisations - Courant 4 ans | 442            |
| Assurances - Courant 2 ans  | 2 144          |
| Assurances - Courant 3 ans  | 933            |
|                             | <u>57 340</u>  |
|                             | <u>203 326</u> |

**ASSOCIATION ÉQUINE DU QUÉBEC OPÉRANT SOUS LE NOM DE "CHEVAL QUÉBEC"**

**NOTES COMPLÉMENTAIRES**

**AU 31 DÉCEMBRE 2015**

**12- ENTITÉ CONTROLÉE ET OPÉRATIONS ENTRE APPARENTÉS**

L'ASSOCIATION ÉQUINE DU QUÉBEC opérant sous le nom de CHEVAL QUÉBEC et LES PUBLICATIONS SPORT-AM INC. est sous contrôle commun car 1 membre sur les 10 qui composent le conseil d'administration de CHEVAL QUÉBEC siègent aussi sur le conseil d'administration de LES PUBLICATIONS SPORT-AM INC., qui lui, est composé de 3 membres. De plus le directeur général du CHEVAL QUÉBEC siège au conseil d'administration de LES PUBLICATIONS SPORT-AM INC.

Les objets de LES PUBLICATIONS SPORT-AM INC. sont les suivants:

- promouvoir le sport amateur;
- encourager le développement des connaissances et de l'information dans le domaine du sport amateur;
- faire connaître au public le milieu du sport amateur;
- favoriser dans le milieu du sport amateur l'édition et la publication sous toutes ses formes, d'ouvrages reliés aux différentes disciplines du sport amateur et à ces fins;
- exercer généralement les opérations d'éditeur et de distributeur de livres, journaux et autres publications;
- exploiter une agence de publicité.

Voici les informations financières concernant l'organisme contrôlé au 31 décembre 2015 :

**RÉSULTATS POUR L'EXERCICE TERMINÉ LE 31 DÉCEMBRE 2015**

|  | 31 décembre<br>2015 | 1 <sup>er</sup> juillet 2015 |
|--|---------------------|------------------------------|
|  | \$                  | \$                           |
| PRODUITS   | 218 990             | 66 744                       |
| CHARGES  | 198 936             | 78 844                       |
| EXCÉDENT (INSUFFISANCE) DES PRODUITS SUR LES CHARGES | <u>20 054</u>       | <u>(12 100)</u>              |

**BILAN AU 31 décembre 2015**

|                            | 31 décembre<br>2015 | 1 <sup>er</sup> juillet 2015 |
|----------------------------|---------------------|------------------------------|
|                            | \$                  | \$                           |
| ACTIF                      | <u>65 222</u>       | <u>118 522</u>               |
| PASSIF                     | 97 637              | 183 091                      |
| ACTIF NET<br>(DÉFICITAIRE) | <u>(32 415)</u>     | <u>(64 569)</u>              |
|                            | <u>65 222</u>       | <u>118 522</u>               |

**ASSOCIATION ÉQUINE DU QUÉBEC OPÉRANT SOUS LE NOM DE "CHEVAL QUÉBEC"**

**NOTES COMPLÉMENTAIRES**

**AU 31 DÉCEMBRE 2015**

**12- ENTITÉ CONTROLÉE ET OPÉRATIONS ENTRE APPARENTÉS (suite)**

**FLUX DE TRÉSORERIE POUR L'EXERCICE TERMINÉ LE 31 DÉCEMBRE 2015**

|   | 31 décembre |                              |
|---|-------------|------------------------------|
|   | 2015        | 1 <sup>er</sup> juillet 2015 |
|   | \$          | \$                           |
| Flux de trésorerie liés aux activités de fonctionnement | (12 057)    | (13 479)                     |
| Flux de trésorerie liés aux activités de financement    | (48 815)    | -                            |

Les opérations entre les apparentés ainsi que les soldes à recevoir ou à payer qui en découlent sont les suivantes:

|                                  | 31 décembre   |                              |
|----------------------------------|---------------|------------------------------|
|                                  | 2015          | 1 <sup>er</sup> juillet 2015 |
|                                  | \$            | \$                           |
| Clients                          | -             | 44 975                       |
| Fournisseurs                     | -             | 20 000                       |
| Produits                         |               |                              |
| Opérations                       | 67 298        | 44 975                       |
| Charges                          |               |                              |
| Services professionnels          | 40 000        | 20 000                       |
| Fournitures et approvisionnement | 5 168         | 5 168                        |
|                                  | <u>45 168</u> | <u>25 168</u>                |

Toutes ces opérations sont conclues dans le cours normal des activités et sont inscrites à la valeur d'échange. Cette valeur correspond au montant de la contrepartie convenue entre les parties et elle est déterminée selon la méthode du recouvrement de coûts.

ASSOCIATION ÉQUINE DU QUÉBEC OPÉRANT SOUS LE NOM DE "CHEVAL QUÉBEC"

NOTES COMPLÉMENTAIRES

AU 31 DÉCEMBRE 2015

13- SOLDE D'OUVERTURE 1<sup>er</sup> JUILLET 2015

|                               | Fédération<br>équestre<br>Québec | Filière<br>cheval du<br>Québec inc | Salon<br>québécois<br>du cheval | Québec<br>à cheval | Comité<br>conjoint des<br>races<br>chevalines<br>du Québec | Total          |
|-------------------------------|----------------------------------|------------------------------------|---------------------------------|--------------------|--|----------------|
|                               | \$                               | \$                                 | \$                              | \$                 | \$   | \$             |
| ACTIF                         |                                  |                                    |                                 |                    |  |                |
| ACTIF À COURT TERME           |                                  |                                    |                                 |                    |  |                |
| Encaisse                      | 285 693                          | -                                  | -                               | -                  | -  | 285 693        |
| Débiteurs                     | 268 213                          | 1 345                              | -                               | 18 661             | 12 189   | 300 408        |
| Subvention à recevoir         | 47 055                           | -                                  | -                               | 40 082             | 29 977   | 117 114        |
| par entité fusionnée          | -                                | 2 562                              | 350                             | 100 093            | 42 135   | 145 140        |
| Stocks                        | 49 301                           | -                                  | -                               | -                  | -  | 49 301         |
| Frais payés d'avance          | 43 132                           | -                                  | -                               | -                  | 1 088  | 44 220         |
|                               | <u>693 394</u>                   | <u>3 907</u>                       | <u>350</u>                      | <u>158 836</u>     | <u>85 389</u>  | <u>941 876</u> |
| IMMOBILISATIONS CORPORELLES   | 4 947                            | -                                  | -                               | -                  | -  | 4 947          |
| IMMOBILISATIONS INCORPORELLES | 30 250                           | -                                  | -                               | -                  | -  | 30 250         |
|                               | <u>35 197</u>                    | <u>-</u>                           | <u>-</u>                        | <u>-</u>           | <u>-</u>   | <u>35 197</u>  |
|                               | <u>728 591</u>                   | <u>3 907</u>                       | <u>350</u>                      | <u>158 836</u>     | <u>85 389</u>  | <u>977 073</u> |

ASSOCIATION ÉQUINE DU QUÉBEC OPÉRANT SOUS LE NOM DE "CHEVAL QUÉBEC"

NOTES COMPLÉMENTAIRES

AU 31 DÉCEMBRE 2015

13- SOLDE D'OUVERTURE JUILLET 1<sup>er</sup> 2015 (SUITE)

|                             | Fédération<br>équestre<br>Québec | Filière<br>cheval du<br>Québec inc | Salon<br>québécois<br>du cheval | Québec<br>à cheval | Comité<br>conjoint des<br>races<br>chevalines<br>du Québec | Total          |
|-----------------------------|----------------------------------|------------------------------------|---------------------------------|--------------------|--|----------------|
|                             | \$                               | \$                                 | \$                              | \$                 | \$   | \$             |
| PASSIF                      |                                  |                                    |                                 |                    |  |                |
| PASSIF À COURT TERME        |                                  |                                    |                                 |                    |  |                |
| Créditeurs                  | 195 503                          | 4 436                              | -                               | 28 632             | 11 320   | 239 891        |
| Apports reportés            | 8 768                            | -                                  | -                               | 2 500              | -  | 11 268         |
| Produits perçus<br>d'avance | 384 536                          | -                                  | -                               | 1 186              | -  | 385 722        |
|                             | <u>588 807</u>                   | <u>4 436</u>                       | <u>-</u>                        | <u>32 318</u>      | <u>11 320</u>  | <u>636 881</u> |
| PRODUITS PERÇUS D'AVANCE    |                                  |                                    |                                 |                    |  |                |
|                             | <u>23 528</u>                    | <u>-</u>                           | <u>-</u>                        | <u>43 832</u>      | <u>-</u>   | <u>67 360</u>  |
|                             | <u>612 335</u>                   | <u>4 436</u>                       | <u>-</u>                        | <u>76 150</u>      | <u>11 320</u>  | <u>704 241</u> |
| ACTIF NET                   |                                  |                                    |                                 |                    |  |                |
| AFFECTÉ                     | 491 826                          | -                                  | -                               | -                  | -  | 491 826        |
| NON AFFECTÉ                 | (375 570)                        | (529)                              | 350                             | 82 686             | 74 069   | (218 994)      |
|                             | <u>116 256</u>                   | <u>(529)</u>                       | <u>350</u>                      | <u>82 686</u>      | <u>74 069</u>  | <u>272 832</u> |
|                             | <u>728 591</u>                   | <u>3 907</u>                       | <u>350</u>                      | <u>158 836</u>     | <u>85 389</u>  | <u>977 073</u> |

ASSOCIATION ÉQUINE DU QUÉBEC OPÉRANT SOUS LE NOM DE "CHEVAL QUÉBEC"

NOTES COMPLÉMENTAIRES

AU 31 DÉCEMBRE 2015

**14- SOUTIEN DIRECT**

|   | 2015             |
|---|------------------|
|   | \$               |
| Comité Organisateur des Jeux Équestres Mondiaux (COJEM) | 2 100 000        |
| Ville de Bromont  | 105 000          |
|   | <u>2 205 000</u> |

**15-DÉTAIL ACTIF NET NON AFFECTÉ SPORTS ET LOISIRS**

|  | 2015            |                |               |                  |                 |
|--|-----------------|----------------|---------------|------------------|-----------------|
|  | Sports          |                |               |                  |                 |
|  | Classique       | Western        | Attelage      | Général          | Total           |
|  | \$              | \$             | \$            | \$               | \$              |
| SOLDE AU DÉBUT                                       | (29 690)        | 163 781        | 33 564        | (391 717)        | (224 062)       |
| Excédent (insuffisance) des produits sur les charges | (33 738)        | (60 537)       | (3 538)       | 131 020          | 33 207          |
| Dons admissibles Placements sports                   | -               | -              | -             | (4 920)          | (4 920)         |
| Dépenses Placements Sports                           | -               | -              | -             | 115 000          | 115 000         |
| SOLDE À LA FIN                                       | <u>(63 428)</u> | <u>103 244</u> | <u>30 026</u> | <u>(150 617)</u> | <u>(80 775)</u> |

|  | 2015          |                |                |               |
|--|---------------|----------------|----------------|---------------|
|  | Loisirs       |                |                |               |
|  | Général       | Sentiers       | Tourisme       | Total         |
|  | \$            | \$             | \$             | \$            |
| SOLDE AU DÉBUT                                       | 82 686        | -              | -              | 82 686        |
| Excédent (insuffisance) des produits sur les charges | (14 654)      | (5 846)        | (7 129)        | (27 629)      |
| SOLDE À LA FIN                                       | <u>68 032</u> | <u>(5 845)</u> | <u>(7 129)</u> | <u>55 058</u> |

**16- INSTRUMENTS FINANCIERS**

Risque de crédit

L'organisme est exposé à un risque de crédit sur ses débiteurs et subventions à recevoir. L'organisme évalue de façon continue les débiteurs sur la base des montants qu'il a la quasi-certitude de recevoir.

# REMERCIEMENT

---

**Cheval Québec tient à remercier les partenaires suivants :**

Le Gouvernement du Québec (Ministère de l'Agriculture, des Pêcheries et de l'Alimentation, Ministère Éducation et Enseignement supérieur)

**Et ses commanditaires majeurs :**

Purina  
Western Rawhide

**Cheval Québec est affilié au :**

Regroupement Loisir et Sport du Québec  
Conseil québécois du loisir  
Conseil québécois du sentier Transcanadien  
Sports-Québec  
Canada Hippique



4545, av. Pierre-De Coubertin  
Montréal, Québec H1V 0B2  
Téléphone : 514 252-3053  
Sans frais : 1 866 575-0515  
Télécopieur : 514 252-3068  
info@cheval.quebec  
www.cheval.quebec



YouTube